



**KARADENİZ İHRACATÇI BİRLİKLERİ
GENEL SEKRETERLİĞİ**

Sayı : 35649853-TİM.KİB.GSK.TEŞVİK.2026/931-1599

Giresun, 13/05/2026

Konu : ICS2 ve NCTS Kullanımında Bulgaristan Tarafından Tanınan Derogasyonun Sona Ermesi

E-POSTA

**KARADENİZ İHRACATÇI BİRLİKLERİ ÜYELERİNE SİRKÜLER
2026 / 251**

- İlgi:**
- 01/11/2024 tarih 674 sayılı sirkülerimiz.
 - 19/11/2024 tarih 714 sayılı sirkülerimiz.
 - 05/09/2025 tarih 504 sayılı sirkülerimiz.
 - 15/01/2026 tarih 19 sayılı sirkülerimiz.
 - 06/03/2026 tarih 119 sayılı sirkülerimiz.

Sayın üyemiz,

Avrupa Birliği'nde (AB) devreye alınan İthalat Kontrol Sistemi 2 (ICS2) ve Yeni Bilgisayarlı Transit Sistemi Faz 6'nın (NCTS P6) uygulamaya alınmasına ilişkin olarak 18 Aralık 2025 tarihinde Avrupa Birliği Resmî Gazetesi'nde yayımlanan 2025/2591 sayılı Komisyon Uygulama Tüzüğü kapsamında sağlanan olanak çerçevesinde, Bulgaristan'ın ülkemizin de talebine istinaden 1 Haziran 2026 tarihine kadar istisna (derogasyon) talep ettiği ve bu kapsamda anılan tarihe kadar ekonomik operatörlerin ICS1 veya ICS2 aracılığıyla Giriş Özet Beyan (ENS) veya NCTS Faz 5 aracılığıyla kombine transit beyanı sunabileceği, Bulgaristan'dan başlayan taşımalarda ise ICS2 kullanılacağı hususu ilgede kayıtlı sirkülerlerimiz ile duyurulmuştur.

Bu defa, T.C. Ticaret Bakanlığı Uluslararası Anlaşmalar ve Avrupa Birliği Genel Müdürlüğü'nün bir yazısına atfen, Türkiye İhracatçılar Meclisinden alınan 13/05/2026 tarih 278-1319 sayılı yazıda;

Avrupa Komisyonu ve Bulgaristan Gümrük İdaresi yetkilileri ile yapılan temaslarda yeni bir derogasyonun tanınmayacağı, dolayısıyla 1 Haziran 2026 tarihinden itibaren ICS1 aracılığıyla veri iletiminin artık mümkün olmayacağını kesinleştiği, bununla birlikte, Türk ekonomik operatörlerinin Bulgaristan üzerinden AB'ye veya AB üzerinden üçüncü ülkelere gerçekleştireceği tüm sevkiyat işlemlerinde anılan tarihten itibaren ENS verilerinin ICS2 sistemi üzerinden girilmesinin gerekeceği ifade edilmektedir.

Karadeniz İhracatçı Birlikleri Genel Sekreterliği
Atatürk Bulvarı No:19/E PK.51 28200 GİRESUN
Telefon: 0.454.2162426 (PBX)
Faks: 0.454.2164842-2168890
e-posta: kib@kib.org.tr Kep: kib@hs01.kep.tr
Web : www.kib.org.tr

Ayrıntılı bilgi için: Can ATİK - Uzman Yardımcısı

**KARADENİZ İHRACATÇI BİRLİKLERİ
GENEL SEKRETERLİĞİ**



Sayı : 35649853-TİM.KİB.GSK.TEŞVİK.2026/931-1599

Giresun, 13/05/2026

Konu : ICS2 ve NCTS Kullanımında Bulgaristan Tarafından Tanınan Derogasyonun Sona Ermesi

Konu ile ilgili T.C. Ticaret Bakanlığı Gümrükler Genel Müdürlüğünden alınan diğer bir yazıya atfen, aynı yazıda devamla, NCTS Faz 6 uygulamasına ülkemizce ilk aşamada ICS2 unsurlarını içermeyen “opt-out” yapısıyla geçileceği, bu nedenle 1 Haziran 2026 sonrası özellikle Bulgaristan sınırında yaşanabilecek olası beklemelerin NCTS Faz 6 geçişinden ziyade, ICS2 sistemi üzerinden ayrıca ENS beyanı sunulmasına ilişkin süreçlerden kaynaklanabileceğinin öngörüldüğü, taşımacılarımızın NCTS beyanından bağımsız olarak ICS2 sistemine ayrıca ENS beyanı sunmasının zorunluluk arz ettiği, ICS2 kapsamında ENS beyanının sunulmasının, beyanın ilgili sistemlerde işlenmesinin ve bu süreçle ilişkin yanıt mekanizmalarının NCTS uygulamasından ayrı bir çerçevede yürütüldüğü ve sektör paydaşlarının Bulgaristan sınırında uygulanacak ayrı ENS yükümlülüğü bakımından gerekli hazırlıklarını 1 Haziran 2026 tarihinden önce tamamlamalarının aksaklıkların önüne geçilmesi bakımından kritik önemde olduğu belirtilmektedir.

Yazıda son olarak, bu durumun ilgili olabilecek tüm operatörlere duyurulması ile işlemlerin bu minvalde yürütülmesi gerektiği yönünde uyarılmalarının ve gerekli tüm hazırlıkların bu tarihe kadar tamamlanması gerektiğinin hatırlatılmasının yerinde olacağı, sektör temsilcilerince Bulgaristan üzerinden veri iletiminde yaşanabilecek sorunlara ve diğer konulara ilişkin Bulgaristan Gümrük İdaresi Ulusal Hizmet Masasına (servicedesk@customs.bg e-posta yoluyla) ulaşılabileceği, Komisyon tarafından Türkçe olarak yayımlanan karayolu ve demiryolu taşımacılık türleri ve sisteme veri girişi için takip edilmesi gereken teknik gereklilikleri ihtiva eden, sektör paydaşlarının yararlanmasını teminen paylaşılan kılavuzların ilişik bulunduğu bildirilmektedir.

Bilgilerinize sunarız.

e-imzalıdır
Salih AKSOY
Genel Sekreter V.

EKLER:

Ek.1 – Karayolu Taşımacılığı Kılavuzu (3 Sayfa)

Ek.2 – Demiryolu Taşımacılığı Kılavuzu (3 Sayfa)

Ek.3 – Teknik Gereklilikler Kılavuz (3 Sayfa)

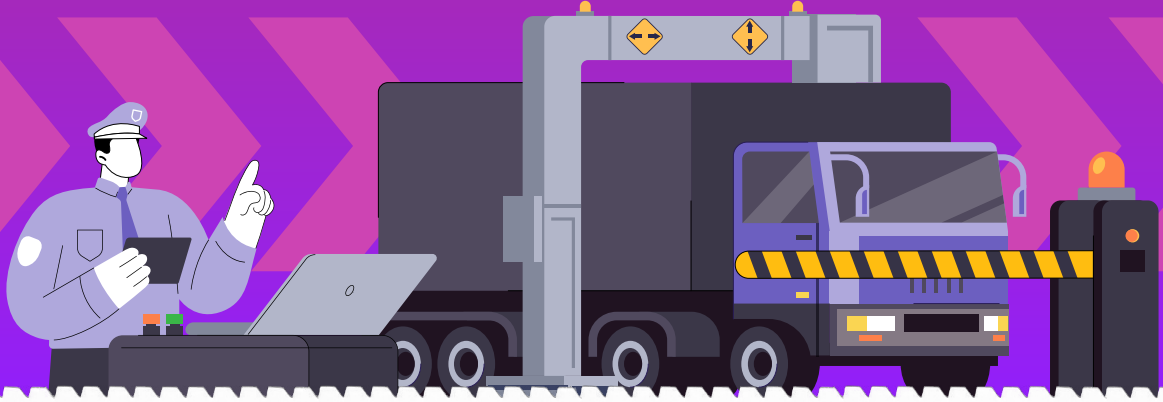
Karadeniz İhracatçı Birlikleri Genel Sekreterliği
Atatürk Bulvarı No:19/E PK.51 28200 GİRESUN
Telefon: 0.454.2162426 (PBX)
Faks: 0.454.2164842-2168890
e-posta: kib@kib.org.tr Kep: kib@hs01.kep.tr
Web : www.kib.org.tr

Ayrıntılı bilgi için: Can ATİK - Uzman Yardımcısı



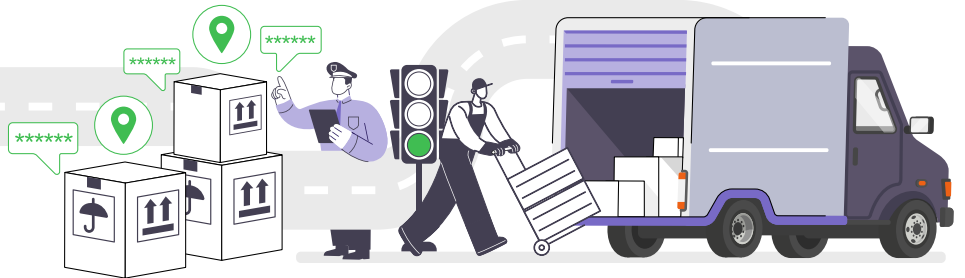
ICS2

AB'ye kara yoluyla getirilen eşyalara yönelik yeni veri gereklilikleri



AB, Kuzey İrlanda, Norveç veya İsviçre'ye ya da bu bölge/ülkeler üzerinden kara yoluyla eşya (postayla gönderilen eşyalar dahil) gönderiyorsanız ürün hedefe varmadan önce yeni emniyet ve güvenlik verilerini göndermeniz gerekir. Veriler, AB'nin yeni gelişmiş kargo bilgi sistemi olan ve İthalat Denetim Sistemi 1 (ICS1) ile Yeni Bilgisayarlı Transit Sistemi (NCTS) P4/5 sistemlerinin yerine geçen **İthalat Denetim Sistemi 2 (ICS2)** kapsamına sunulmalıdır. **1 Nisan 2025 itibarıyla geçerlilik kazanacak bu gerekliliklere** e-ticaret işletmeleri de tabidir.

Önemli gereklilikler nelerdir?



Kara yolu taşımacısı, tüm eşyalar için **eksiksiz ve doğru şekilde giriş özet beyanını (ENS)** ICS2'ye sunmaktan yasal olarak sorumludur. ENS, eşyaların AB'ye ilk giriş gümrük idaresine varışına en geç 1 saat kala gönderilmelidir.

Verilerin ICS2'ye eklenmesi gerekir. Ayrıca veriler, **eşyalar hakkında detaylı bilgi** (detaylı eşya açıklaması ve altı haneli HS kodu), **tarafklar** (eşya taşımacısı, göndereni, alıcısı, satın alan kişi ve satıcı), **taşıma bilgileri** (taşıma yöntemi kimliği, sevkiyatın ve taşıma yönteminin güzergahı ve taşıma belgeleri) ve diğer ilgili detayları içermelidir.

Taşımacı, gerekli verileri taşıma komisyoncuları (AB içindeki veya dışındaki bir ülkede bulunması fark etmeksizin) ve tedarik zincirindeki diğer ilgili taraflar (ör. posta operatörleri dahil olmak üzere eş değer taşıma belgeleri düzenleyen ihracatçılar ve AB'de bulunan alıcılar) tarafından düzenlenen **tüm temel ara taşıma belgelerinden ya da sevk mektuplarından edinmelidir.**

Hazırlanmaya zamanında başlamak için ne yapmam gerekiyor?

- Öncelikle, henüz **ekonomik operatör kayıt ve kimlik (EORI) numaranız** yoksa bir AB Üye Devleti'nin gümrük makamlarından birine kaydolup bu numarayı almanız gerekir.
- Aşağıdaki seçeneklerden birini seçerek ENS sunumunu ICS2'ye nasıl göndermek istediğinize **karar verin**.

1. Verileri ICS2'ye doğrudan kendi sisteminizden sunmak için **kendi sistemler arası erişim noktanızı (AS4) oluşturun**. Bunun için güvenli bir protokol aracılığıyla ICS2 bağlantısının oluşturulması gerekir. ENS sunumunu ICS2 üretim sistemine göndermeden önce, erişim noktasının operasyonundan sorumlu ekonomik operatörün (EO), kullandığı BT sisteminin, ICS2 ile bu sistem arasında işlevsel ve teknik mesaj gönderim ve alım işlemlerini yapabileceğinden ve bu işlemleri yapmak için uyumlu olduğundan emin olmak üzere zorunlu **kendi kendine uygunluk testini** tamamlaması gerekir. Uygunluk testi için özel bir ICS2 uygunluk testi ortamı mevcuttur.

Geliştirme için gerekli olan ortak teknik sistem özellikleri (**CTSS**) ve ortak işlevsel sistem özellikleri (**CFSS**) ile ilgili belgeleri kontrol edin.

2. ENS sunumunu sizin adınıza göndermesi için bir **BT hizmet sağlayıcısıyla (ITSP) iletişime geçin**.

3. **ENS'yi ICS2 Paylaşılan Tüccar Portalı (STP) aracılığıyla sunun**. STP'ye erişmek için EO'nun **ICS2 STP'ye** bağlanması, kaydı tamamlaması ve tercihleri belirlemesi gerekir. Bu seçenek, operasyon hacmi küçük şirketler için uygundur.

- ENS'yi gönderen, ulusal/merkezi Birleşik Kullanıcı Yönetimi ve Dijital İmzalar (**UUM&DS**) sistemine kayıtlı olmalıdır.

Daha fazla bilgi ve **AB Gümrük Tüccar Portalı**'nda kayıt için lütfen EORI numaranızın kayıtlı olduğu AB Üye Devleti'nin **Ulusal Hizmet Masası**'na danışarak, uygulamanız gereken adımlar hakkında yönlendirmeler alın.



Dikkat!

EORI numarasının düzenlenmesi, UUM&DS kaydı ve ICS2 STP'ye erişim elde edilmesi işlemlerinin uzun sürebileceğini (ör. birkaç hafta) lütfen unutmayın. Zamanında hazır olmak için hazırlıklarınıza oldukça erkenden başlayın!

Önemli tarihler

1 Nisan 2025

Verilerin ICS2'ye gönderilmesine yönelik yasal gerekliliklerin geçerlilik kazanacağı tarih



Zamanında başlamaya hazır değilseniz EORI numaranızın kayıtlı olduğu AB Üye Devleti'nin Ulusal Hizmet Masası'ndan (Ulusal Gümrük İdaresi) **bir dağıtım dönemi talep edin**. Dağıtım dönemi, **kara yolu taşımacılığı için planlanan geçerlilik tarihine en geç 1 ay kala** talep edilmelidir.

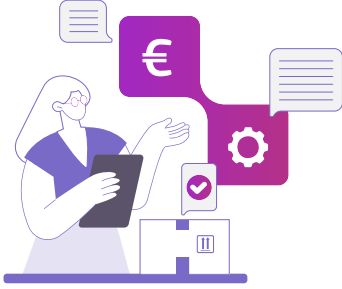
1 Eylül 2025

Tüm kara yolu taşımacılarının ICS2'yi kullanmaya başlaması için son tarih

ENS verilerini sunmanın başka yolları var mı?

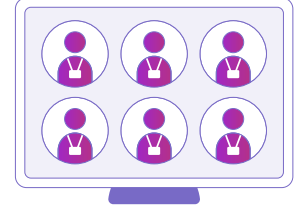
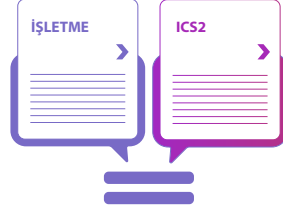
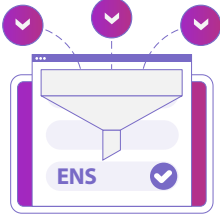
Ulusal gümrük idareleri, gelecekte **ICS2 yerine Yeni Bilgisayarlı Transit Sistemi (NCTS) Aşama 6'da ENS bilgilerini içeren birleşik bir transit beyannamesi** verme imkanı da sunabilir. Bu imkan, Mart 2025'ten itibaren NCTS Aşama 6 üzerinden transit beyannameleri vermeyi planlıyorsanız kullanılabilir. Birleşik transit beyannamesi, eşyaların AB'ye ilk giriş gümrük idaresinde sunulmasına kadar giriş formaliteleri için kullanılacaktır. Daha fazla bilgi için Avrupa Komisyonu **NCTS web sitesine** danışın.

ICS2 için nasıl hazırlanılır?



ÖĞRENME: ICS2 işletme ve teknik gerekliliklerini öğrenin:

- **Avrupa Komisyonu web sitesi** ve **SSS**
- **CIRCABC: AB Gelişmiş Kargo Bilgi Sistemi (ICS2)**
- **ICS2 operasyon kılavuzu**
- **Teknik hazırlık için bilgi formu**



AYARLAMA: Bir taşımacı olarak ENS'nin eksiksiz şekilde sunulması için gereken tüm bilgileri toplamakla sorumlu olduğunuz konusunda müşterilerinizle ayarlamalar yapın.

EMİN OLMA: Sistem arızaları için operasyonel protokoller oluşturarak ve gümrük idarelerinden bildirimler alarak işletme süreçlerinizin ICS2 gereklilikleriyle uyumlu olduğundan emin olun.

EĞİTME: Personelinizi eğitin ve güncellenen BT sistemlerini ve iş süreçlerini işletmek için gereken kaynakları tahsis edin.

Zamanında hazır olmazsanız ne olur?

- Eşyalar AB sınırlarında durdurulabilir.
- Gümrük idareleri, söz konusu eşyanın gümrükten geçmesine izin veremeyebilir.
- Yetersiz beyanlar reddedilebilir ya da müdahaleye tabi tutulabilir; uygunsuzluk durumunda olası yaptırımlar uygulanabilir.



ICS2 İLE İLGİLİ GÜNCEL BİLGİLERİ ÖĞRENİN
Daha fazla bilgi için şu web sitesine bakın: ec.europa.eu/ICS2



Publications Office
of the European Union



ICS2

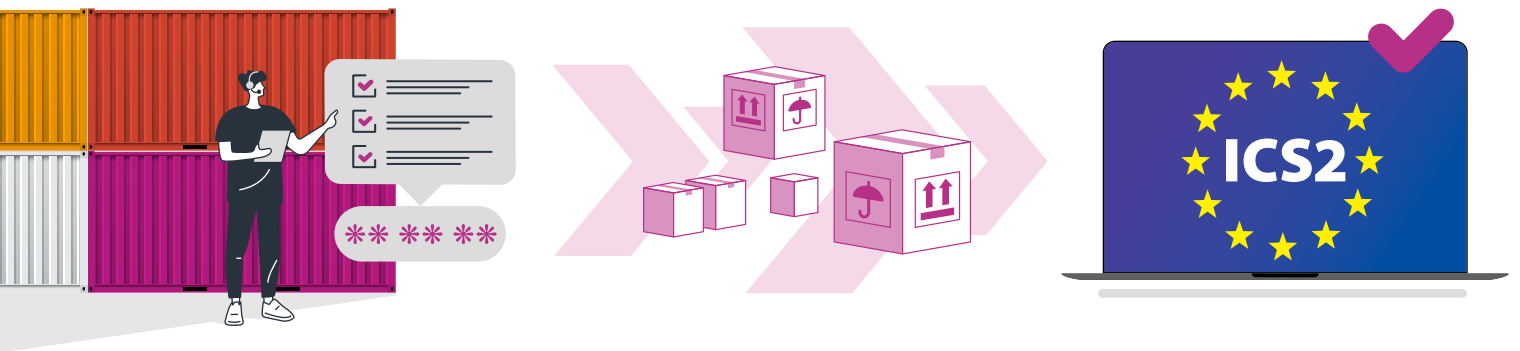
Aşama 3:

Demir yoluyla AB'ye veya AB üzerinden eşya göndermek için işletmenizi hazırlama



Demir yoluyla AB ülkeleri, Kuzey İrlanda, Norveç veya İsviçre'ye ya da bu ülkeler üzerinden gönderilen eşyaların (postayla gönderilenler dahil) işlenmesi ve taşınmasında görev alıyorsanız **1 Nisan 2025 tarihinden itibaren Avrupa Birliği'nin gümrüğe varış öncesi güvenlik ve emniyet sistemi olan İthalat Denetim Sistemi 2 (ICS2) kapsamındaki veri raporlama gerekliliklerine** uymanız gerekecektir. Bu gereklilikler e-ticaret işletmelerini de ilgilendirmektedir.

ICS2'nin üçüncü aşaması tüm AB üye devletlerinin, tüm ekonomik operatörlerden (önce deniz ve iç sular, ardından demir yolu ve kara yolu) gelen ICS2 sunumlarını kabul etmeye hazır olması gereken 3 Haziran 2024 tarihinden itibaren geçerli olacaktır.



Önemli gereklilikler nelerdir?

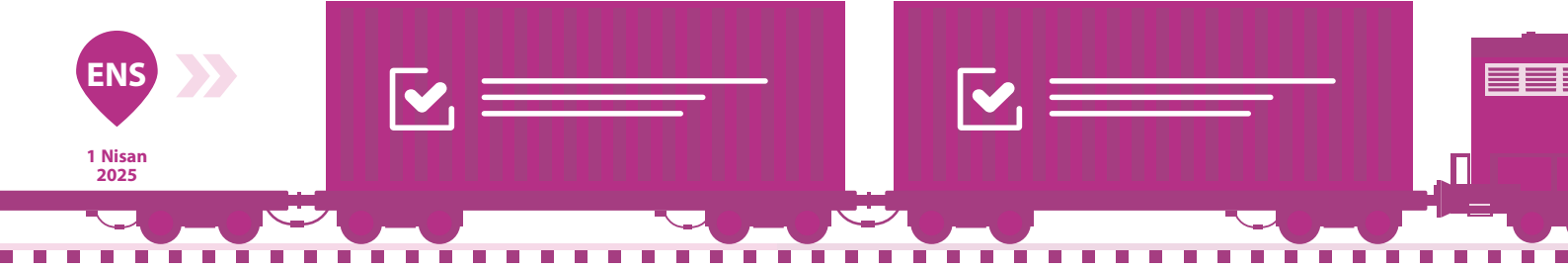
Demir yolu taşımacısı, AB'ye varmadan önce tüm eşyalar için ICS2 sisteminde Giriş Özet Beyanı (ENS) veri kümesinin eksiksiz ve doğru şekilde sunulmasını sağlamaktan yasal olarak sorumlu olacaktır.

ENS, taşınan eşyalar hakkında eksiksiz bir ticari açıklama, HS 6 haneli emtia kodu ve ilgili tarafların ek bilgilerini (ör. alıcı veya satıcı hakkında bilgi) içeren ayrıntılı güvenlik ve emniyet bilgilerine sahip olacaktır.

ENS nasıl hazırlanır?

1 Nisan 2025 tarihinden itibaren taşımacı, güvenlik ve emniyet verilerini eksiksiz bir ENS içinde ICS2'ye beyan etmek zorunda olacaktır.

Taşımacı, gerekli verileri (ör. sevk mektubu, ticari fatura, ilgili tarafların ek bilgileri) söz konusu belgeleri düzenleyen taşıma komisyoncularından (ör. Çin'de bulunan) ve ara düzeyde bilgi sunan, ilgili diğer taraflardan (ör. eş değer taşıma belgeleri düzenleyen ihracatçılar, posta operatörleri dahil olmak üzere AB'de bulunan alıcılar) tüm temel ara taşıma belgelerinden ya da sevk mektuplarından edinmelidir.



Birden fazla ENS sunma nedir?

2025 yılı sonuna kadar, tek bir ENS sunmaya ek olarak ICS2, tedarik zincirindeki farklı taraflarca birden fazla kısmi ENS'nin sunulduğu, ENS verilerinin **birden fazla kez sunulmasını** da mümkün kılacaktır.

Birden fazla kez veri sunma durumunda, taşımacı ve ara düzeyde bilgi sunan tarafların, kısmi ENS'leri kimin sunacağı konusunda anlaşmak ve ICS2'de kısmi ENS sunumlarına bağlantı oluşturmak için kullanılacak gerekli bilgileri (ör. sevk mektubu numarası, taşımacının EORI'si, ara düzeyde bilgi sunan tarafın EORI'si) paylaşmak için proaktif olarak birbirleriyle iletişim kurmaları gerekir.



Ana düzey taşıma belgesi veya sevk mektubunu düzenleyen taşımacı olduğunuz durumlarda, ana taşıma belgenize ya da sevk mektubunuza dayalı kısmi bir ENS sunmanız ve sunumunuzda taşıma komisyoncusunun EORI'sini beyan etmeniz gerekecektir. Bunun ardından, ara düzeydeki verilerin ICS2'ye sunulmasından taşıma komisyoncusu sorumlu olacak ve söz konusu ara düzey belgeleri düzenleyen diğer taraflardan verileri almak ya da kısmi ENS sunumunda veri sunması gereken tarafların kimliğini (EORI numarası) beyan etmek zorunda olacaktır.



Ara düzeyde bir taşıma belgesi veya sevk mektubunu düzenleyen, ara düzeyde bilgi sunan taraf (AB'de taşıma komisyoncusu, konsolidatör, ithalatçı) olduğunuz durumlarda, ara düzeyde belge düzenlediğinizi taşımacıya bildirmeniz ve ICS2'ye yalnızca ana düzeyde taşıma belgesi bilgilerini içeren kısmi bir ENS göndermeniz gerekecektir.



AB'de ithalatçı olduğunuz durumlarda, diğer ilgili taraflarla olan sözleşmeye bağlı düzenlemelere dayalı olarak, alıcı ve satıcı bilgilerini ENS verilerini sunan tarafa göndermeniz veya bu bilgileri içeren bir ENS'yi doğrudan ICS2'ye göndermeniz gerekecektir.

ENS verilerini sunmanın başka yolları var mı?

Ulusal gümrük idareleri gelecekte **ICS2 yerine Yeni Bilgisayarlı Transit Sistemi (NCTS) Aşama 6'da ENS bilgilerini içeren birleşik bir transit beyannamesi** verme imkanı da sunabilir. Bu imkan, Mart 2025'ten itibaren NCTS Aşama 6 üzerinden transit beyannameleri vermeyi planlıyorsanız kullanılabilir.

NCTS'de transit beyannamesi ile birlikte yalnızca **eksiksiz bir ENS** veri kümesi sunulabilir ve birden fazla kez veri sunulamaz. Birleşik transit beyannamesi, eşyaların AB'ye ilk giriş gümrük idaresinde sunulmasına kadar giriş formaliteleri için kullanılacaktır. Daha fazla bilgiye bu **bağlantıdan** ulaşabilirsiniz.

Önemli tarihler:

1 Nisan 2025: Demir yolu taşımacıları ve ara düzeyde bilgi sunan taraflar ICS2'ye bağlanmalı ve ENS verilerini sisteme girmeye başlamalıdır.

Veri sunmaya 1 Nisan 2025 tarihinde başlamaya hazır değilseniz EORI numaranızın kayıtlı olduğu **AB üye devletinin Ulusal Hizmet Masası** (Ulusal Gümrük İdaresi) ile iletişime geçmeniz ve **en geç Mart 2025 sonuna kadar bir dağıtım dönemi talep etmeniz gerekir.**



**Mart
2025**



Dağıtım dönemi
talep etme



**1 Nisan
2025**



ICS2'ye
bağlanmak için
başlangıç tarihi



**1 Nisan-30 Ağustos
2025**



ICS2'ye
bağlanmak için
dağıtım dönemi



1 Eylül 2025



ICS2 tüm demir yolu
ekonomik operatörleri
için zorunludur

ICS2 için nasıl hazırlanılır?

- Yeni gereklilikleri **ÖĞRENİN**:
 - Avrupa Komisyonu web sitesi** ve **SSS**
 - Avrupa Komisyonu **CIRCABC belge paylaşımı platformu**
- Taşımacı olarak ICS2'de eksiksiz bir ENS sunmak için gerekli tüm bilgileri edinmek üzere **DÜZENLEME YAPIN** veya taşımacı olarak sizin ana düzey verileri sunmanız ve onların da gerekli ara düzey bilgileri kendi sorumlulukları kapsamında ve yasal süre sınırı içinde ICS2'ye sunmaları için ilgili tüm taraflarla sözleşmeli olarak **PLAN YAPIN**. Birden fazla veri sunma durumunda, paydaşlar arasında bilgi paylaşımı yapılması esastır.
- ENS sunabilmek için AB üye devletlerinin gümrük idarelerinden birinden EORI numarası **ALIN**. Daha fazla bilgiyi **burada** bulabilirsiniz.
- Doğrudan ICS2 ile bağlantı kurmak için BT sistemlerinizi **GÜNCELLEYİN** ya da ENS sunumuna yönelik BT hizmetleri sağlamak üzere bir BT hizmet sağlayıcısı ile **SÖZLEŞME YAPIN**. İzlenecek adımlar hakkında yönlendirme almak için EORI numaranızın kayıtlı olduğu üye devletin **Ulusal Hizmet Masası** ile iletişime geçin.

Teknik hazırlığınızda ilk adımları atmak için bu **bilgi formuna** bakın.

- Birden fazla sunum veya gümrük idarelerinden bildirim almaya yönelik (sistem arızalarına karşı operasyonel protokollerin sağlanması dahil) ICS2 gerekliliklerine uymak üzere gerekli iş süreçlerini uygulamaya koyduğunuzdan **EMİN OLUN**.
- Personelinizi **EĞİTİN** ve güncellenen BT sistemlerini ve iş süreçlerini işletmek için gereken kaynakları tahsis edin.
- BT sistemlerinizin ICS2'ye teknik mesajlar göndermek ve teknik mesaj almak için kullanılabileceğinden emin olmak üzere zorunlu kendi kendine uygunluk testlerini **GERÇEKLEŞTİRİN**. Sonraki adımlar için **Kendi kendine uygunluk testi organizasyon belgesine** bakın.
- ICS2'de ENS sunumunu 1 Nisan 2025'ten itibaren **BAŞLATIN** veya aktif olma tarihinde hazır değilseniz EORI kaydının yapıldığı üye devletten bir dağıtım dönemi **TALEP EDİN**. Aktif olma prosedürü hakkında daha fazla bilgiye **buradan** ulaşabilirsiniz.



Zamanında hazır olmazsanız ne olur?

- Eşya, AB gümrük sınırlarında durdurulur.
- Gümrük idareleri tarafından söz konusu eşyanın gümrükten geçmesine izin verilmez.
- Yetersiz beyanlar ya reddedilir ya da müdahaleye tabi tutulur; uygunsuzluk durumunda olası yaptırımlar uygulanabilir.



ICS2 İLE İLGİLİ GÜNCEL BİLGİLERİ ÖĞRENİN
Daha fazla bilgi için şu web sitesine bakın: ec.europa.eu/ICS2



Publications Office
of the European Union



ICS2

Aşama 3: Teknik Hazırlık

Avrupa Birliği'nin (AB) gümrüklere ilişkin varış öncesi emniyet ve güvenlik sisteminin üçüncü aşaması olan İthalat Kontrol Sistemi 2 kapsamında, denizler, iç sular, kara yolları ve demir yolları ile AB'ye veya AB'den¹ taşınan tüm mallar (posta ve ekspres sevkiyat dahil) yeni gerekliliklere tabi olacaktır.

Etkilenen Ekonomik Operatörlerin (EO'lar) bir Giriş Özet Beyanı (ENS) aracılığıyla emniyet ve güvenlik verilerini ICS2'ye göndermeleri zorunlu olacak ve bu işlemi gerçekleştirmek için sisteme bağlanmaları gerekecektir.

Kimler doğrudan etkilenir?



Denizler ve iç sular, kara yolları ve demir yollarında faaliyet gösteren nakliye şirketleri



Taşıma komisyoncuları



Nihai alıcılar
(deniz taşımacılığında)



Posta operatörleri



Ekspres kuryeler

¹ Tüm AB Üye Devletlerinin yanı sıra Norveç, İsviçre ve Kuzey İrlanda.
5070 sayılı kanun gereğince güvenli elektronik imza ile imzalanmıştır. ID:70FAB4362EDA4670FAB4. Bu kod ile <http://evrak.tim.org.tr/> adresinden doğrulayabilirsiniz.

5070 sayılı kanun gereğince güvenli elektronik imza ile imzalanmıştır. ID:B45F8D51656140B45F8D. Bu kod ile <http://evrak.kib.org.tr/> adresinden doğrulayabilirsiniz.

İlk ne yapmanız gerekir?

Etkilenen bir EO olarak ENS verilerini ICS2'ye göndermek için kendi kurumsal BT sisteminizi mi geliştireceğinize yoksa bir BT Hizmet Sağlayıcısının (ITSP) hizmetlerinden mi istifade edeceğinize karar vermeniz gerekir.

Ayrıca, ENS verilerini nasıl göndereceğiniz ile ilgili olarak tedarik zincirindeki çeşitli taraflarla ön düzenlemeler yapmanız da gerekecektir. Bu, tedarik zincirindeki tarafların gerekli ticari belgelere ilişkin verileri nakliye şirketine sunmayı kabul edip etmediklerine bağlıdır.

- 1. Evet ise** nakliye şirketi, gerekli tüm verileri tam bir ENS şeklinde ICS2'ye gönderir.
- 2. Hayır ise** nakliye şirketinin müşterileri, ilgili kısmi ENS verilerini ICS2'ye bizzat göndermeli ya da tedarik zincirindeki başka bir tarafça gönderilmesi için düzenleme yapmalıdır (ör. deniz taşımacılığında AB merkezli bir alıcı).

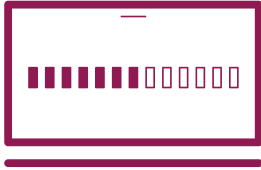
Teknik Göndericinin kim olduğundan (siz veya ITSP'niz) bağımsız şekilde, verilerin doğruluğundan, eksiksizliğinden ve güncelliğinden yasal açıdan siz (Beyan Sahibi veya Temsilcisi olarak) sorumlu olmaya devam edersiniz.

Teknik hazırlıklarınızı nasıl gerçekleştirebilirsiniz?

ICS2'ye ENS verilerini gönderen taraf (siz veya ITSP'niz) aşağıdakileri yapmak durumunda olacaktır:



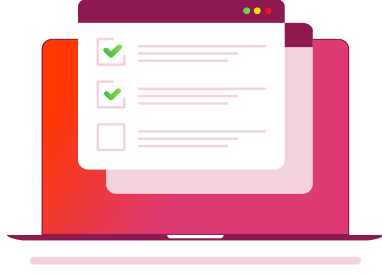
- AB Üye Devletlerinin gümrük makamlarından birinden mutlaka **Ekonomik Operatör Kayıt ve Kimlik (EORI) numarası** alın.
 - EO hem Gönderici hem Beyan Sahibi ise her iki rol için de kullanılabilir yalnızca tek bir EORI numarasına ihtiyaç duyulur.
 - EO, Gönderici olarak bir ITSP ile iş birliği yapıyorsa sertifikayı kaydetmek ve ENS mesajları göndermek için her ikisinin de bir EORI numarasına ihtiyacı vardır.
- Sorumlu ulusal gümrük idaresi (EORI'yi sağlayan) ile irtibata geçerek kendi kendine uygunluk testini gerçekleştirme ve ICS2 faaliyetlerinize başlama **planınızı**² iletin.
- BT sisteminizi** en son ICS2 ortak işlevsel ve teknik sistem özellikleri (**CFSS** ve **CTSS**) temelinde geliştirin veya güncelleyin.
- Kimliğinizi doğrulamak için (yalnızca Gönderici için geçerlidir) **Güvenilir Hizmet Sağlayıcılar Listesi'ndeki** (LOTL) sertifika kuruluşundan gerekli dijital sertifikaları alın.
 - Mesajı mühürlemeye yönelik bir sertifika (CTSS arayüz kontrol belgesinde tanımlanmıştır). Bu sertifika:**
 - › LOTL'de listelenen **onaylı bir sertifika kuruluşundan** alınmalıdır;
 - › Göndericiye aittir ve Göndericinin EORI'sine bağlıdır ve
 - › Ulusal/merkezi Birleşik Kullanıcı Yönetimi ve Dijital İmzalar (UUM&DS) sistemine kaydedilmelidir. Bu sistem, AB gümrük elektronik sistemlerine güvenli ve yetkili bir şekilde erişmenize olanak tanır.
 - https bağlantısını şifreleyen bir **Aktarım Katmanı Güvenliği (TLS) sertifikası**. Bu sertifika:
 - › Güvenilir bir ticari sertifika kuruluşundan alınmalıdır;
 - › Kimlik tanımlama amacıyla aktarım katmanında (https) kullanılacaktır ve
 - › UUM&DS sistemine kaydedilmesine gerek yoktur.



- Zorunlu **kendi kendine uygunluk testini** gerçekleştirin.

² EO, İsviçre'de veya Norveç'te bulunuyorsa EORI numarasını tercih ettiği AB Üye Devletinde kaydedebilir. Ancak EO'nun, planı kendi ülkesinin gümrük idaresine sunması gerekir. Sadece güvenli elektronik imza ile imzalanmıştır. ID:70FAB4362EDA4670FAB4. Bu kod ile <http://evrak.tim.org.tr/> adresinden doğrulayabilirsiniz.

5070 sayılı kanun gereğince güvenli elektronik imza ile imzalanmıştır. ID:B45F8D51656140B45F8D. Bu kod ile <http://evrak.kib.org.tr/> adresinden doğrulayabilirsiniz.



Kendi kendine uygunluk testi gerekleřtirme

- › **Kendi Kendine Uygunluk Testi Kuruluřuna** ait belgede tanımlanan prosedürü ve EO uygunluk testi senaryoları ile durumları için test tasarımı özelliklerini kontrol edin.
- › Sisteme eriřmek için ICS2 uygunluk ortamında UUM&DS'de kullanıcılar ve roller oluřturmak üzere **Ulusal Hizmet Masasına** bir istek gönderin.
- › **Paylaşılan Tüccar Portalı**'na bağlanmak için UUM&DS kimlik bilgilerinizi (Ulusal Hizmet Masası tarafından atanır) kullanın.
- › Rolünüzü ve test senaryolarınızı seçip uygunluk testi çalıştırın. Sorularınız varsa Ulusal Hizmet Masası ile irtibata geçin.

Zorunlu kendi kendine uygunluk testlerini çalıştırmak üzere bağlantı kurmak için iki seçenek vardır.

- › Sistemden sisteme bağlantı söz konusu olduėunda Uygulanabilirlik Bildirimi 4 (AS4) ICS2 erişim noktanızı çalıştırarak 2 yönlü TLS bağlantısını kurun.
- › Kullanıcıdan sisteme bağlantı söz konusu olduėunda Paylaşılan Tüccar Arayüzü - Özel Tüccar Portalı'na (STI-STP) bağlanın.

Kendi kendine uygunluk testi hakkında bilmeniz gerekenler

- › **Kendi kendine uygunluk testi zorunludur.** Amaç, ICS2'ye teknik mesaj gönderip sistemden mesaj almak için kullanılacak BT sisteminin ICS2 işlemlerini gerekleřtirmeye hazır olduėunu doėrulamaktır.
- › ICS2'ye zaten baėlıysanız (hava taşımacılıėında yer alan bir taşıma komisyoncusu, ekspres kurye, posta operatörü vb. iseniz) yalnızca üçüncü aşamaya yönelik yeni iş süreçlerini test etmeniz gerekir.
- › ICS2'ye ilk kez baėlanıyorsanız tüm temel süreçleri test etmelisiniz.
- › Kendi kendine uygunluk testi, EO'ların rollerine ve faaliyetlerine baėlı olarak deėiřiklik gösterir.

Nakliye řirketlerine yönelik Bildirimler

- › ITSP kullanan ve ICS2'den bildirimler almayı tercih eden bir nakliye řirketinin EORI bilgisini UUM&DS sistemine kaydetmesi gerekir. Ayrıca nakliye řirketinin STI-STP aracılıėıyla erişim noktasını ayarlaması ve buna göre tercihlerini yapılandırması da gereklidir.

Önemli tarihler



- › Daha fazla bilgi edinmek isterseniz veya yardıma ihtiya duyarsanız EORI numaranızın kayıtlı olduėu Üye Devletin **Ulusal Hizmet Masası** ile iletiřime geçin.
- › **CIRCABC belge paylaşım platformunda** İngilizce olarak sunulan belgeleri (teknik özellikler, hata kodları, eğitim materyalleri ve SSS'ler) gözden geçirin.



ICS2 İLE İLGİLİ GÜNCEL BİLGİLERİ ÖĞRENİN
Daha fazla bilgi için řu web sitesine bakın: ec.europa.eu/ICS2



Publications Office
of the European Union